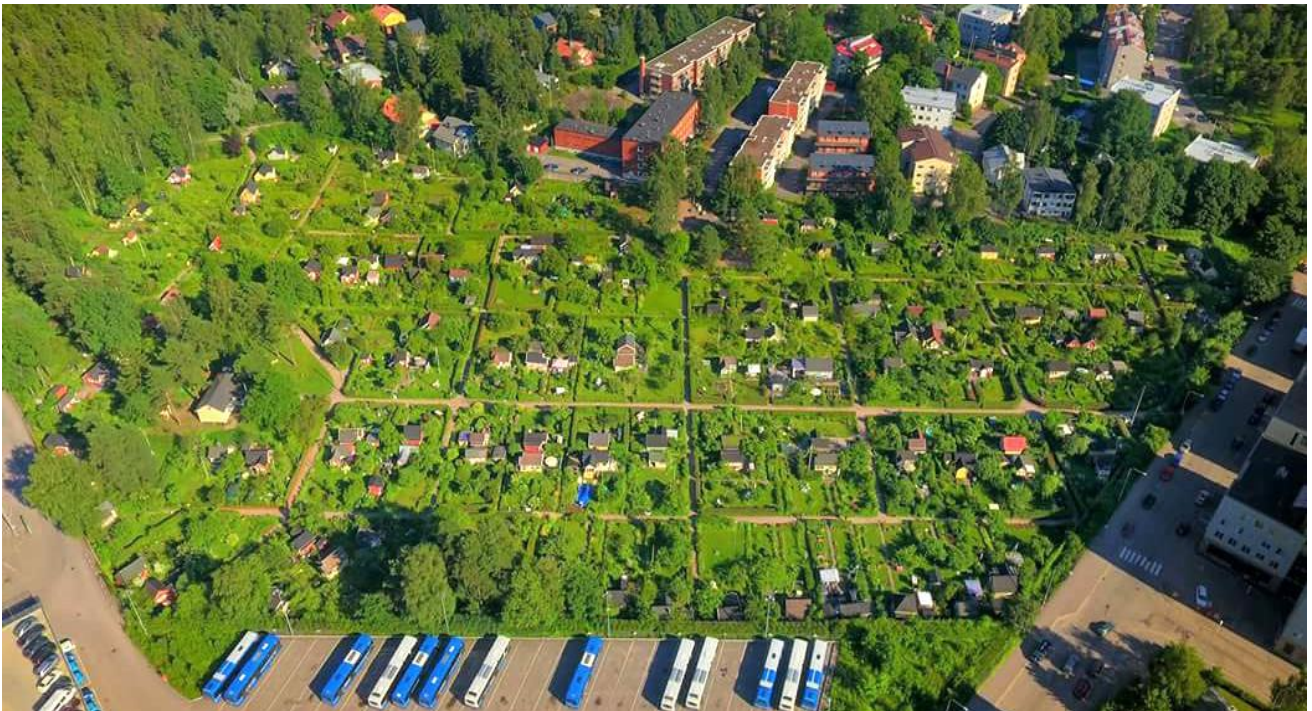


## TIEDOTE

julkaisuvapaa heti

### **Maatiainen ry on valinnut Helsingissä sijaitsevan Ruskeasuon siirtolapuutarhan Vuoden 2018 kulttuuriympäristöksi**



Valinnan perusteena ovat alueen merkittävät kulttuurihistorialliset ja maisema-arvot sekä Ruskeasuon siirtolapuutarhayhdistyksen jäsenten aktiivinen toimiminen Ruskeasuon siirtolapuutarhan ominaispiirteiden säilymiseksi sekä siirtolapuutarhaviljelyn perinteen eteenpäin välittämiseksi.

Ruskeasuon siirtolapuutarha, kuten jokainen Helsingin yhdeksästä siirtolapuutarhasta, on merkitty yleiskaava 2002:ssa kulttuurihistoriallisesti, rakennustaiteellisesti ja maisemakulttuurin kannalta arvokkaaksi viheralueeksi.

Vuonna 1918 perustettu Brunakärr koloniträdgård (Ruskeasuon siirtolapuutarha) on Helsingin ensimmäinen ja Suomen vanhin alkuperäisellä paikallaan sijaitseva siirtolapuutarha. Siirtolapuutarha-aate tuli Suomeen suoraan Saksasta tai Tanskan ja Ruotsin kautta 1900-luvun alussa. Siirtolapuutarhoilla oli perustamisaikanaan merkittävä sosiaalinen tehtävä kasvavan kaupungin vähävaraisille perheille tarkoitettuna mahdollisuutena vapaa-ajan viettoon ja puutarhaviljelyyn. Erityisesti sota- ja pula-aikana niiden merkitys osana kaupunkilaisten ruokahuoltoa korostui.

Ruskeasuon siirtolapuutarha-alueen omistaa Helsingin kaupunki, joka on vuokrannut maa-alueen Brunakärr koloniträdgårdsförening rf:lle (Ruskeasuon siirtolapuutarhayhdistys ry:lle) vuoden 2026 loppuun saakka. Ruskeasuolla on tänä päivänä 115 palstaa ja mökkiä, joista yksi on museomökki. Palstat ovat kooltaan 135–680 m<sup>2</sup> keskikoon ollessa noin 340 m<sup>2</sup>. Mökin omistajat eli yhdistyksen jäsenet vuokraavat palstansa yhdistykseltä, joka hallinnoi aluetta. Yhdistyksen virallinen kieli on ruotsi.

Ruskeasuon siirtolapuutarha on säilyttänyt alkuperäisen luonteensa pienine mökkeineen sekä vaihtelevan kokoisine palstoineen, vaikkakin alue on pienentynyt kaupungin tarpeiden mukaan. Alue on puutarha-arkkitehti Bengt Schalinin vuonna 1918 laatiman suunnitelman mukaan jaettu suorakulmisiin palstakortteleihin puutarhamökkien sijaitessa käytäviltä katsoen aina palstan takareunassa, jotta puutarha avautuisi käytävälle ja ohikulkijoiden katseille. Valtaosa viehättävistä puutarhamajoista eli mökeistä on alkuperäisiä ja rakennettu ennen 1950-lukua arkkitehti Runar Finnin piirtämien viiden erilaisen tyyppimökin mukaan, tosin monet ovat vuosien aikana eri tavoin laajennettuja. Kaupunki säätelee rakentamista sekä palstojen käyttöä ja hoitoa ohjeilla ja säännöillä, joita yhdistyksen omat ohjeet täydentävät.



Pikku puutarhojen tilarakenne noudattaa puutarhasuunnittelija Elisabeth Kochin 1920- ja 1930-luvuilla laatimia mallisuunnitelmia. Kuva: Camilla Rosengren

Suurimmassa osassa palstojen puutarhoista on säilynyt piirteitä niiden alkuperäisistä suoralinjaisista muodoista puutarhasuunnittelija ja -neuvoja Elisabeth Kochin esittämien istutus- ja sommitteluperiaatteiden mukaisesti. Yleiseltä käytävältä johtaa suora,

perennapenkkiensa rajaama polku mökille, mökin lähellä on pensailla tai köynnöksillä suojattu istuinryhmä. Puutarhan vanhasta ruutujaosta on luovuttu vain uusien mökkien kohdalla. Monella palstalla viljellään edelleen vihanneksia ja juureksia, joskin monivuotiset kukkakasvit eli perennat, kesäkukat ja nurmikot ovat vallanneet alaa palstojen pinta-alasta. Valtaosa kasvillisuudesta on tyypillistä 1900-luvun puolivälin lajistoa, mutta vielä vanhempia perinteisiä lajeja näkyy kaikkialla. Arvokkaimpia ovat esimerkiksi alkuperäiset omenapuut, joista monet ovat edelleenkin hyväkuntoisia ja satoisia.

Tänä vuonna sata vuotta täyttävä Ruskeasuon siirtolapuutarha elää edelleen aktiivista elämää tarjoamalla sen mökinomistajille ja heidän perheilleen puutarhanhoitoa ja rentoutumista sekä sosiaalista kanssakäymistä. Vierailijoille se antaa mahdollisuuden virkistäytyä nauttimalla lähes kaupungin keskustassa sijaitsevasta idyllisestä puistoalueesta, jonka käytävillä ja muilla yleisillä alueilla voi liikkua vapaasti Nauvontien pääportin aukioloaikoina. Ruskeasuon siirtolapuutarhan yhteisöllisyys ja vanhat perinteet jatkuvat yhä muun muassa talkoopäivien, jäseniltojen ja kaikille avoimen jokavuotisen kesäjuhlan merkeissä.

Valitsemalla vuosittain Vuoden perinnemaiseman / kulttuuriympäristön Maatiainen ry haluaa kiinnittää huomiota arvokkaisiin suomalaisiin kulttuurimaisemiin sekä edistää niiden säilymistä.

Maatiainen – Det lantliga kulturarvet ry on valtakunnallinen yhdistys, joka pyrkii säilyttämään vanhat viljely- ja koristekasvit sekä alkuperäiset kotieläinrodut eli maatiaiskasvit ja -eläimet. Lisäksi yhdistys vaalii kulttuurimaisemia.

### **Lisätietoja:**

Pj. Kristina Virtanen, Brunakärr koloniträdgårdsförening rf  
[kristina.virtanen@hel.fi](mailto:kristina.virtanen@hel.fi)  
puh. 044 0240044

Juhlatoimikunnan pj. Ann-Mari Estlander, Brunakärr koloniträdgårdsförening rf  
[ann-mari@estlander.net](mailto:ann-mari@estlander.net)  
puh. 040 5932329

Perinnemaisemavastaava Leena Saario, Maatiainen ry  
[leena.saario@welho.com](mailto:leena.saario@welho.com)  
puh. 041 5457387

Myös kuvatiedustelut. Kuvien paino-originaalit lähetetään pyydettyäessä.

Toiminnanjohtaja Maija Manninen, Maatiainen ry  
[toimisto@maatiainen.fi](mailto:toimisto@maatiainen.fi)  
puh. 044 0457317